

PXE - V minulém týdnu jsme se dočkali menší korekce jak na ceně povolenek CO₂, tak na cenách elektřiny. Povolenky z minim těsně pod 23,3 EUR se v pondělí podívaly nad 24,8 EUR. Od té doby lehce klesají na aktuálních 24,4 EUR. Elektřina na rok 2020 rostla ze 48,15 EUR na aktuálních 49,05 EUR. Týdenního maxima 49,6 EUR dosáhl rovněž v pondělí. Nejvíce pod tlakem jsou opět kontrakty na nejbližší období, tedy kontrakty na prosinec a leden. Například kontrakt na prosinec sice také prodělal korekci z 39,8 na cca 40,9, ale aktuálně už je zase na minimech na 39,5 na prodeji. Spotové ceny v listopadu zatím v průměru za 41,99 EUR za BASE. Spread call 20/21 se smrškl na cca 1,3 EUR. Podle aktuálních cen by tak celý rok 2019 měl na SPOTu být v průměru někde kolem 40,4 EUR za BASE. Pod touto cenou se dal v roce 2018 koupit BASE na letošní rok (Call 19) naposled v květnu. Pak cena vystoupala až někde k 58 EUR.

PXE CZ BL

CAL-20 49,42 ▲ (1,34)
CAL-21 50,64 ▲ (0,98)
CAL-22 50,85 ▲ (0,85)

PXE CZ BL

Q01-20 49,96 ▲ (1,51)
Q02-20 44,14 ▲ (0,89)
M12-19 40,43 ▲ (0,60)
M01-20 - (-)

PXE CZ PL

CAL-20 60,05 ▲ (1,51)
Q01-20 62,08 ▲ (1,16)
M12-19 51,65 ▲ (0,42)

Elektřina EEX DE

CAL-20 46,17 ▲ (1,34)
Q01-20 46,36 ▲ (1,36)
M12-19 38,13 ▲ (0,70)

Komodity

Uhlí 64,45 ▲ (1,25)
Plyn 17,71 ▲ (1,19)
Ropa 63,70 ▲ (1,46)
CO₂ 24,43 ▲ (1,03)

Kurzovní lístek ČNB

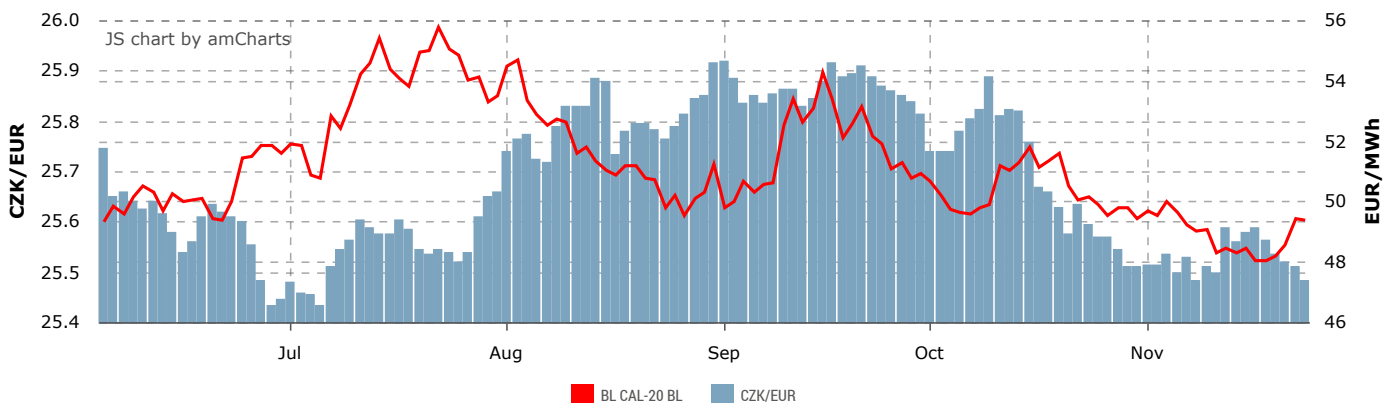
EUR 25,485 Kč ▼ (-0,11)
USD 23,151 Kč ▲ (0,02)
GBP 29,798 Kč ▼ (-0,19)
CHF 23,197 Kč ▼ (-0,15)

3. největší vodní elektrárna na světě, brazilská Belo Monte, získala povolení pro provoz při plném výkonu - Brazilská vodní elektrárna Belo Monte, která se nachází v amazonském pralese, může začít s provozem všech svých turbin. Poslední z 18 turbin obdržela povolení k provozu od Národního regulačního úřadu pro elektrickou energii (ANEEL) v úterý.

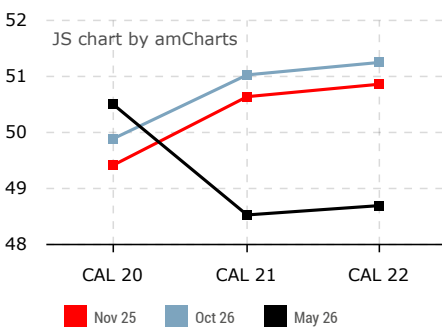
Německý onshore větrný průmysl se hroutí. Letos bylo postaveno nejméně elektráren za posledních 20 let - Onshore větrný průmysl v Německu se hroutí. Počet povolení vydaných pro větrné elektrárny na pevnině klesl během tří let o více než 70 %. V instalovaném výkonu to odpovídá poklesu z 3,6 GW na 1,3 GW. Počet postavených elektráren oproti pětiletému průměru poklesl letos dokonce o 80 % na nejnižší hodnotu za posledních dvacet let. Výrobci větrných elektráren plánují dále propouštět. V ohrožení jsou i klimatické cíle Německa.

Polsko letos zažívá solární boom a ještě větší ho zřejmě čeká - Polsko zaznamenalo rekordní nárůst v instalovaném výkonu solárních elektráren. V září překročil milník 1 GW a do konce roku by toto číslo mělo narůst na 1,2 až 1,3 GW. GlobalData předpovídá, že díky místním příznivým podmínkám vzroste výkon solárních elektráren v Polsku na 3,15 GW do konce roku 2022.

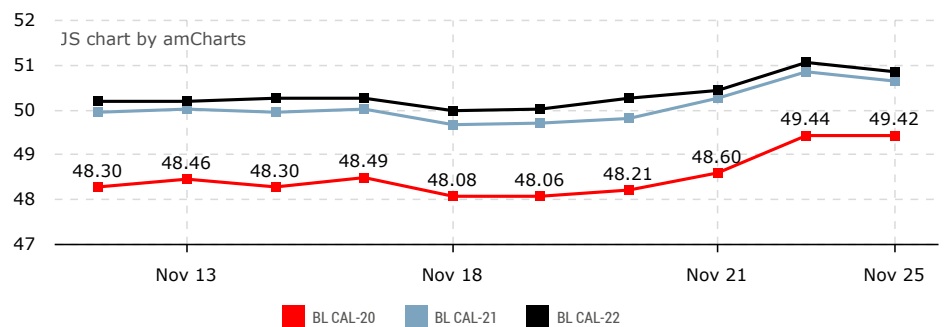
Vývoj PXE CZ BL CAL na příští rok a kurzu ČNB (CZK/EUR) za posledních 6 měsíců



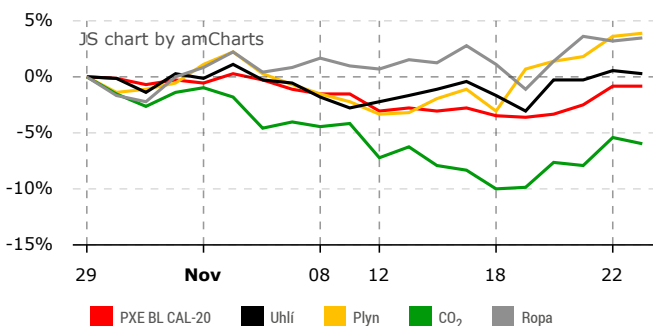
Forwardová křivka CZ BL (EUR/MWh)



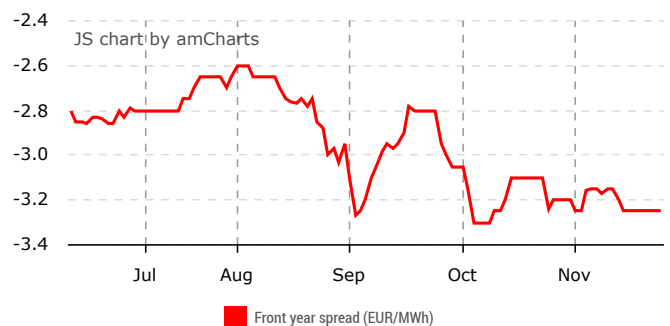
Vývoj PXE CZ BL za posledních 10 obchodních dní (EUR/MWh)



Vývoj cen komodit za posledních 20 obchodních dní



Rozdíl mezi cenou v Německu a ČR v BL CAL na příští rok



BL - BASE LOAD - rovnoměrná hodinová dodávka elektřiny v období od 00:00 do 24:00; PL - PEAK LOAD - rovnoměrná hodinová dodávka elektřiny od pondělí do pátku od 8:00 do 20:00; CAL19 - období dodávky rok 2019; Qxx-xx - období dodávky je kvartál; Mxx-xx - období dodávky je měsíc; PXE (POWER EXCHANGE CENTRAL EUROPE, a.s.) - Energetická burza v Praze; EEX - (European Energy Exchange AG) energetická burza v Lipsku, DE - Německo; Plyn - fyzický future zemního plynu NCG s roční rovnoměrnou dodávkou kotovaný na Powermex v EUR/MWh (GOBY); uhlí - ARA Next Year - roční dodávka černého uhlí do přístavu Amsterdam-Rotterdam-Antwerp o výhřevnosti 5,000 kcal/kg a max obsahu síry do 1% s rovnoměrnou měsíční dodávkou po celý následující rok (USD/t); CO₂ - emisní povolenka (EU Emission Allowance-EUA) roční finanční futures s dodávkou v nejbližším prosinci roku; ropa - (USD/bare) ropa typu Brent obchodovaná na světových trzích s dodávkou na následující měsíc.